



FORMATION PROFESSIONNELLE S.T.A
- Science Traditionnelle Ayurvédique - 1425H -



NATUROPATHE AYURVÉDIQUE AUTOMNE 2025

ÉDUCATEUR DE SANTÉ

ET/OU

CONSEILLER CONSULTANT



Aujourd'hui, les sciences douces et naturelles, et la Naturopathie Ayurvédique, alliées à la médecine conventionnelle, représentent de réelles solutions thérapeutiques et sont notamment utilisées dans certains protocoles hospitaliers.

Cette formation conçue pour tout type de public (professionnel de santé et tout secteur d'activité - particulier) aborde tous les domaines de la S.T.A - Science Traditionnelle Ayurvedique. D'une durée de 1 à 3 ans, elle regroupe enseignement théorique et mise en pratique, grâce à 20 formateurs spécialisés (cf. organigramme p.22).

Vous pouvez choisir de suivre 1 ,2 ou 3 cursus vous donnant un titre après évaluation :

- 1ère année - Cursus 1 : Naturopathe Ayurvédique - Educateur de Santé
- 2ème année - Cursus 2 : Naturopathe Ayurvédique - Conseiller Consultant
- 3ème année - Cursus 3 : Stage Clinique en Inde Naturopathe Ayurvédique - Conseiller Consultant.

Précision :

Il est demandé à chaque apprenant.e de suivre en parallèle de la formation Naturopathe Ayurvédique, un module en anatomie physiologie ou d'avoir une bonne base.

Les personnels de santé en sont dispensés.

Débouchés & secteurs d'activités

- Ouvrir son cabinet libéral de Naturopathe Ayurvédique - conseiller & consultant
- Démarrer une activité en tant que Naturopathe Ayurvédique - conseiller & consultant, au sein d'un centre spécialisé en médecine douce
- Pratiquer la Naturopathie Ayurvédique en télé-consultation
- Pratiquer la Naturopathie Ayurvédique dans le cadre d'un dispensaire, au profit de populations précaires
- Proposer ses services en Naturopathie Ayurvédique dans le cadre de la prévention : structures éducatives, EHPAD, CCAS
- Sensibiliser tous les publics et plus particulièrement les publics précaires, les adolescents à une meilleure gestion de leurs alimentation, hygiène de vie naturelle et équilibrée.

Et bien d'autres structures non citées ici.



Objectifs

Acquérir de nouvelles compétences théoriques et pratiques dans le cadre d'une reconversion professionnelle ou à titre personnel .

L'essence de cette formation se définit autour de plusieurs axes :

- Faire un bilan nutritionnel
- Poser un diagnostic Ayurvédique complet en définissant la constitution personnelle et ses déséquilibres
- Donner un soin énergétique
- Donner des conseils & suivi des problèmes de la santé de la femme.
- Donner des conseils & soins corporels : adultes, enfants, femmes enceintes, bébés
- Donner des soins pour les problèmes psychiques par la yogathérapie et l'ayurvédathérapie
- Donner des conseils de prévention de santé adaptés aux déséquilibres et constitution personnelle
- Proposer des outils thérapeutiques simples et naturels
- Donner des conseils en phytothérapie
- Accompagner ses clients(es) dans la gestion du stress
- Réharmoniser l'habitat pour un meilleur bien-être

La formation a également pour objectif

- La professionnalisation : accueil de la clientèle, conseils, informations, fin de soin.
- Les aspects juridiques en lien à l'installation d'une structure professionnelle.
- Les outils de la communication pacifique pour améliorer les relations dans le cadre du travail et de sa vie personnelle.
- Marketing : Maîtriser votre communication sur le net, référencement professionnel.
- Construction et validation d'un projet professionnel.
- Et enfin, la santé du Praticien Bien-être : application sur soi de plusieurs outils du bien-être et de la gestion du stress de manière à être en cohérence avec les soins que l'on propose.

Pour qui ? : Tout public

Prérequis : Études secondaires , entretien individuel

Avoir une webcam et un accès internet pour les classes virtuelles.

Organisation Pédagogique : Présentiel, à distance + travaux personnels

Moyens pédagogiques :

Supports de cours théoriques et travaux pratiques tout au long de l'année,

Stage en entreprise

Tutoriels remis à chaque module.

Moyens techniques : Salle théorie : chaises, tables, tableau, wifi, vidéo projecteur, support de cours.

Salle pratique : Salle de 60 à 150m2 bien chauffée, plateau techniques et tout matériel susceptible correspondant au module enseigné. Apporter de quoi écrire ou son ordinateur, tablette. Pour le cursus 2, une liste de matériel à fournir communiquée dans votre dossier d'inscription.

Encadrement : Voir l'équipe pédagogique (cf organigramme fin de page). La formatrice et tous nos intervenants sont professionnels, expérimentés et diplômés.

Suivi d'exécution : Feuille d'émargement signée par demi journée.

Résultats : Évaluation en continu + enquête de satisfaction.



Informations pratiques - 3 années : 1425h

(Présentiel : 328h, Visio : 347h, travaux personnels : 750h)

Lieux : Visio en ligne

Stages pratiques d'été : En fonction du nombre d'inscrits, le stage se déroulera dans le Vercors (Isère (38) ou Lot et Garonne (47) ou dans le Vaucluse 84. Lieu exact communiqué lors de votre inscription.

Repas Pour les formations non résidentielles : Restaurants et snackings à proximité des lieux de formations.

Pour les formations résidentielles : pension complète ou repas partage suivant le module (voir précisions ci-dessous).

Horaires pour les journées pleines en présentiel, voir aussi calendrier en annexe sur le site : 9h à 13h - 14h à 18h avec pause de 15mn par demi-journées.

Tarifs formations : sur notre site internet en [cliquant ici !](#)

Toute demande de prise en charge par les OPCO hors CPF : montage de dossier : + 200€

Vous vous engagez à poursuivre chaque cursus dans sa totalité.

Paiement échelonné sur 1 échéancier de 12 mois pour les cursus 1 & 2.

Hébergement stages en présentiel :

> Sessions Cursus 1 & 2 - lieux en fonction du nombre d'inscrits (Vaucluse, Vercors en Isère ou Lot et Garonne) :

Hébergement libre ou en groupe, liste des hébergements à proximité communiquée en annexe.

> Sessions Cursus 3 : infos communiquées lors du Cursus 2.

> Ethnomédecine cursus 3 - juin à Metz : hébergement libre.

Modalités pratiques transmises par mail un mois avant la formation : liste des participants, liste hébergements, lieux des formations, etc..

A l'issue du Cursus 1 et après évaluation en continue + la présentation d'un mémoire vous obtiendrez le titre de

Naturopathe Ayurvédique - Educateur de Santé

A l'issue du Cursus 2 et après évaluation en continu + la présentation d'un mémoire vous obtiendrez le titre de

Naturopathe Ayurvédique - Conseiller Consultant

A l'issue du Cursus 3 et après évaluation en continu + la présentation d'un mémoire vous obtiendrez le titre de

Naturopathe Ayurvédique - Conseiller Consultant - & Stage Clinique en Inde

Ce Titre est reconnu par l'organisme de la formation professionnelle continue et l'association des professionnels de Ayurveda en France, il vous permettra d'exercer en toute légalité.

Cette formation ne remplace pas un avis médical, elle ne se substitue pas aux actes de kinésithérapie.

Visio ZOOM en live : 224h
 Stage en ligne : 24h
 Présentiel : 48h

Travaux personnels : 250h répartis sur 1 année
 Total : 546h
 Evaluation en continue

PROGRAMME

- Coursus 1 -

Théorie à distance & replay

Présentation plan de formation	3h
Anatomie - Physiologie	8h
Origine de l'Ayurveda & Anatomie Physiologie	40H
Suite Anatomie & Physiologie Ayurvédique & méthodes d'examen des clients	40h
Étiologie & Mécanisme de la maladie & introduction à la notion de traitement Ayurvédique	40h
Psychologie Ayurvédique et soins subtils	24h
Nutrition Ahara	24H
Phytothérapie - Dravyaguna	24h
Outils nécessaires à l'installation professionnelle	21h

Pour accéder au calendrier, [cliquez ici !](#)

Ateliers pratiques en présentiel - stage en ligne

Intitulé	Nombre d'heures	Lieu & date
Nutrition Ahara	16h	Du 12 au 17 juillet 2026 à Bastide de la Source en Lubéron (St Saturnin les Apt, Vaucluse 84) Arrivé le 11 et départ le 18 juillet 3 jours en ligne le 24, 25, 26 juillet En fonction du nombre d'inscrits, Le lieu est susceptible d'être modifié, voir informations pratiques page 4.
Phytothérapie - Dravyaguna	16h	
Psychologie et soins subtils	16h	
Étude de cas (en ligne)	8h	
Etudes de cas (en ligne)	8h	
Révision, bilan de fin d'étude	8h	

Module 1 - Plan de formation

Objectifs

- > Découvrir le processus de formation ;
- > Constituer le groupe, faire connaissance avec les autres participants, développer une cohésion de groupe, propice à l'acquisition des compétences ;
- > S'informer sur les modalités organisationnelles de la formation.

Résumé du contenu

Présentation du plan de formation, intervention d'une formatrice sur la cohésion de groupe et la communication interpersonnelle, prise en compte du rôle des émotions dans sa posture future de thérapeute, informations sur les durées, horaires et lieu de formation et toutes autres infos nécessaires au déroulement de cette formation.

Module 2 - Tronc commun 1

Objectifs

Comprendre des origines de l'Ayurveda et les philosophies indiennes derrière cette science, savoir définir de façon approfondie l'Ayurveda, ses outils et sa portée, et apprendre et maîtriser les premières notions d'anatomie et physiologie ayurvédique incluant la théorie des 3 doshas (vata, pitta et kapha), les 15 sous doshas, le feu digestif / agni et les notions de toxines / ama.

Résumé du contenu

Découverte des origines de l'Ayurveda et introduction à l'anatomie et physiologie ayurvédique. Les origines de l'Ayurveda : les 6 philosophies de vie indiennes, parmi lesquelles le Samkhya. Puis étude plus spécifique du samkhya et des notions et interactions entre les 3 grandes qualités Sattva / Rajas /Tamas, les 5 éléments et les 5 sens dans la manifestation de la conscience dans la matière. Définition de l'Ayurveda, le but de l'Ayurveda, les 8 branches de l'Ayurveda, l'Ayurveda aujourd'hui.

Anatomie et physiologie ayurvédique

Théorie des 3 doshas Vata, Pitta et Kapha et études des caractéristiques d'un individu Vata, Pitta et Kapha, les 20 attributs et leurs effets sur les doshas, la notion de constitution / prakruti et d'état dévié / vikruti (les 7 types de prakruti, Les 8 constitutions difficiles, le paradigme prakruti/vikruti, l'expression des gunas dans le prakruti et le vikruti), Les 15 sous doshas (sites, fonctions, direction, élément), Le feu digestif / agni (attributs, fonctions, lien dosha / agni, 4 types d'agni, 40 agni, le processus digestif vu par l'ayurvédica); la notion de toxines /ama (caractéristiques, 4 origines principales, signes et symptômes d'ama dans les doshas, dhatus et les excréments).

Module 3 - Tronc commun 2

Objectifs

Connaître de façon détaillée la théorie des 7 tissus / dhatus, des 17 chaînes du corps / srotamsi, comprendre et savoir mettre en pratique les différentes méthodes d'examen Ayurvédique, avec la trividha (observation, questionnement et examen) et l'ashtavidha (pouls, urine, selles, langue, peau, parole, oeil, aspect physique) pariksha, être capable de faire un diagnostic client du prakruti / vikruti / agni et ama.

Résumé du contenu

Approfondissement de l'anatomie et physiologie Ayurvédique avec étude: des 7 dhatus / tissus (nutrition et structure des dhatus, désordres des dhatus, étude spécifique de chaque dhatu); du concept d'Ojas, Tejas et Prana (définition, fonctions, caractéristiques, manifestations, les 4 types de déséquilibres et l'intégrité fonctionnelle de ce concept), des 17 systèmes du corps /srotamsi (définition et description, les 4 types de déséquilibre), des méthodes Ayurvédiques d'examen avec notamment la méthode en 3 étapes / Trividha pariksha et celle basée sur l'observation de 8 éléments / Ashtavidha pariksha (pouls, langue, urine, selles, parole, toucher, yeux, apparence).

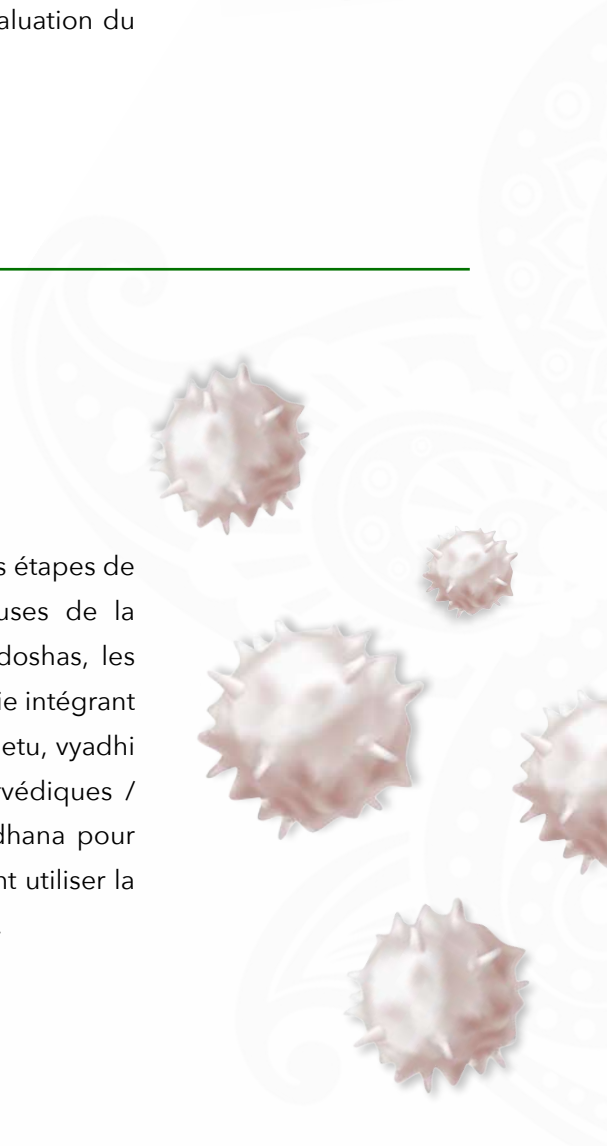
Etude et mise en pratique de diagnostic du prakruti et du vikruti avec évaluation du prakruti, du vikruti, de l'agni et du niveau de toxines.



Module 4 - Tronc commun 3

Objectifs

Comprendre le mécanisme de formation des maladies, pouvoir identifier les étapes de la pathogénèse en fonction des symptômes, pouvoir identifier les causes de la manifestation des déséquilibres ou de la maladie, les mouvements de doshas, les chemins de la maladie, être capable de faire un diagnostic client approfondie intégrant le prakruti, vikruti, état des dhatus, srotamsi, ojas, tejas, prana, samprapti, hetu, vyadhi marga, dosha gati, comprendre les différents types des traitements ayurvédiques / chikitsa existants, savoir orienter votre client vers un traitement plus shodhana pour nettoyer ou shamana pour pacifier selon ses besoins, comprendre comment utiliser la tanmatra chikitsa / la thérapies utilisant les 5 sens pour équilibrer les doshas.



Résumé du contenu :

Etude du mécanisme de formation des maladies / pathogenèse avec apprentissage: des 5 baromètres pour évaluer une maladie / Nidanam panchakam, du processus de manifestations des maladies / samprapti (les 6 étapes évolutives de la maladie et leurs symptômes), des principes d'aggravation et de diminution des doshas dans le macroenvironnement et dans le système digestif, des causes et manifestations de déséquilibre des tissus et systèmes corporels, des chemins de la maladie / vyadhi marga, des mouvements des doshas / Doshas Gati, des maladies (définition et classification des maladies).

Diagnostic approfondi du patient, intégrant le prakruti, vikruti, état des dhatus, srotamsi, ojas, tejas, prana, samprapti, hetu, vyadhi marga, dosha gati.

Apprentissage des traitements ayurvédiques / chikitsa à recommander pour équilibrer le vikruti une fois le diagnostic fait incluant: les facteurs à prendre en compte pour établir un protocole de traitement, une cartographie des différents types de traitements chikitsa, avec description des techniques de nettoyage / Shodhan, des traitements de pacification ou palliatifs / Shamana, à la fois internes et externes, des notions de Purvakarma, panchakarma, pascat karma, Brimhana et langana chikitsa, d' ahara chikitsa / nutrition ayurvédique, de vihara chikitsa /lifestyle, de dravyaguna chikitsa / phytothérapie, et étude du tanmatra chikitsa / utilisation des thérapies ciblant les 5 sens pour équilibrer les doshas.



Module 5 - Psychologie Ayurvédique & soins subtils

Objectifs

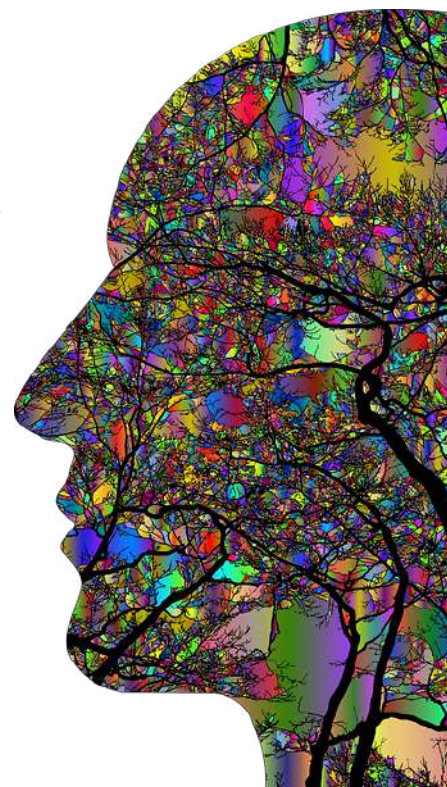
Comprendre les aspects de la Psychologie Ayurvédique avec la vision de l'esprit et de l'âme en Ayurveda, l'organisation du mental, le rôle du mental dans le processus de création des maladies, les principaux désordres psychosomatiques et leurs causes, l'effet de sattva / rajas / tamas sur le mental et la digestion émotionnelle. Savoir appliquer une approche sattvique en tant qu'individu mais aussi en tant que thérapeute. Connaître l'anatomie et physiologie du corps subtil au travers des koshas, des chakras et des nadis. Comprendre le yoga chikitsa et les outils qu'il propose pour équilibrer les doshas et le mental. Savoir utiliser sur soi-même et conseiller de l' Ayuryoga (asanas et méditation) pour équilibrer un individu.

Résumé du contenu

Etude de la Psychologie Ayurvédique avec les principes spirituels de l'Ayurveda et le système du mental en Ayurveda incluant les différents états de l'esprit, l'esprit individuel et esprit universel, le prakruti et le vikruti de l'esprit / manas, les 4 aspects du mental, leurs interactions dans le processus de création de maladie, les causes principales de déséquilibre de manas, les désordres psychosomatiques. Nous parlerons aussi de l'approche sattvique du thérapeute.

Ensuite nous aborderons l'anatomie et physiologie du corps subtil avec : les koshas, les chakras (description, déséquilibres, comment les influencer, kundalini, association koshas) et les nadis (description, comment les nettoyer, liens koshas et chakras).

Puis nous verrons les soins subtils à travers le Yoga chikitsa pour influencer la physiologie subtile au travers: du yoga de patanjali, de l' Ayuryoga et de la méditation appropriée aux doshas.



Module 6 - Nutrition / Ahara

Objectifs

Acquérir une bonne connaissance de la nutrition Ayurvédique, de ses règles de base et de ses notions innées de goûts, de gunas (qualités), de température, d'effets post digestifs (vipaka), de prabhava (potentiel énergétique), des actions des goûts sur les plans physique et mental. Savoir lier les groupes aliments et les aliments à ces notions. Savoir appliquer et conseiller différents régimes alimentaire pour équilibrer chaque dosha, pour équilibrer deux ou les trois doshas, pour désintoxiquer l'organisme ou encore pour s'harmoniser aux saisons ou tridoshique. Comprendre l'ensemble du processus de digestion Ayurvédique et être à même de le comparer avec le système digestif occidentale. Etre capable de préparer des churnas et des plats ayurvédiques pour les doshas.

Résumé du contenu

Etude du concept de la Nutrition Ayurvédique (Ahara chikitsa) avec: découverte des 6 goûts (rasa), de la température des aliments/ virya, de l'effet post digestif / vipaka, des qualités des aliments, de l'action unique (prabhava) des aliments, liens avec les groupes d'aliments, effets sur le plans physique et mental (et doshas), les signes et symptômes de déséquilibres en cas d'excès de certain gout.

Etude de l'alimentation adaptée à Vata, Pitta et Kapha et l'alimentation duo-doshique, des règles de base de l'alimentation ayurvédique, et des aliments incompatibles, des différents régimes alimentaires selon l'ayurveda (atni ama, detox) et vue ayurvédique des régimes actuels, de l'alimentation selon les saisons

Atelier de cuisine (recette ayurvédique de saison et par dosha) et de préparation de churnas pour Vata, Pitta et Kapha.



Module 7 Phytothérapie - Dravyaguna -

Objectifs

Comprendre la dravyaguna Ayurvédique avec les notions de rasa, virya, vipaka, prabhava, gunas des plantes, et le lien entre les différentes partie d'une plante avec les 5 éléments et les 7 tissus. Connaître les différents méthodes de préparation des plantes (jus, décoctions, poudres, vins médicinaux, ghee...), les différentes actions thérapeutiques des plantes et leurs effets sur les doshas, quand prendre les plantes et comment (anupan). Acquérir une bonne connaissance de certaines plantes locales / européennes en appliquant l'approche ayurvédique, des principales curna et guggul, des plantes rasayanas par organes et dhatus, et des anupan. Connaître les précautions d'utilisation des plantes. Savoir préparer un ghee médicinal, une churna et une huile médicinale.

Résumé du contenu

Etude des principes de la vision Ayurvédique des plantes avec leurs rasas, virya, vipaka, prabhava et attributs, les 5 éléments et les 7 tissus en lien avec les plantes.

Etude des grands principes de la dravyaguna avec les différentes méthodes de préparation des plantes (jus, décoctions, poudres, vins médicinaux, ghee...), les différentes actions thérapeutiques des plantes et leurs effets sur les doshas, quand prendre les plantes et comment (anupana).

Etude des plantes locales principales en appliquant l'approche ayurvédique, des principales churnas et gugguls, précautions d'utilisation des plantes, découverte des plantes rasayanas par organes et dhatus, et des anupanas

Atelier : préparation d'un ghee médicinal, d'une churna et d'une huile médicinale.

Module 8 - Les outils nécessaires à votre installation professionnelle

Objectifs

Réussir son installation professionnelle.

Résumé du contenu

Préparez sereinement votre installation grâce à ce module incontournable ! Des experts vous guideront : Assurance pour sécuriser votre activité bien-être, Expert-comptable Commissaire aux comptes pour choisir le meilleur statut et structurer votre business plan, Directrice de communication pour optimiser votre visibilité (site, réseaux sociaux, marketing) et Formatrice en Communication Non Violente pour améliorer vos relations patientèle et gérer les conflits avec sérénité. En clôture, une journée spéciale Ayurveda avec des invités surprises pour une immersion inspirante !

Détail du programme en interne.



Durée	Horaires	Forme	Date	Lieu
8h	9h à 13h 14h à 18h	L'Ayurveda à travers les âges	Voir le calendrier en cliquant ici	Visio Zoom
8h	Voir le calendrier en cliquant ici	Études Cas Automne 1ère partie	Voir le calendrier en cliquant ici	Visio Zoom
16H	9h à 13h 14h à 18h	L'ayurveda autour de la femme	Voir le calendrier en cliquant ici	Visio Zoom
24h	Voir le calendrier en cliquant ici	Études Cas Printemps 2ème partie	Voir le calendrier en cliquant ici	Visio Zoom
48h	9h à 13h 14h à 18h	Etudes de cas Été 3ème partie	Voir le calendrier en cliquant ici	Présentiel
24h	Voir le calendrier en cliquant ici	Supervision des consultations Conclusion Cycle 1 & 2	Voir le calendrier en cliquant ici	Visio Zoom
8h	Dates à définir	JIOTISH EN OPTION + 120€		Visio Zoom

*Les lieux sont susceptibles d'être modifiés

Module 9 - L'Ayurveda à travers les âges

Via Zoom

Objectifs

Être capable de proposer et d'adapter un protocole ayurvédique à un individu en fonction de sa phase de vie, pouvoir conseiller un protocole adapté à toutes les différentes étapes de vie d'une personne, de l'enfant à la personne active et à une personne avec un âge plus avancé. Nous évoquerons aussi les changements de la femme mais de façon non approfondie car il existe un module dédié à ce sujet.

Résumé du contenu

Nous étudierons l'application de traitements ayurvédiques selon les phases de vie avec en commençant par comprendre les liens entre les doshas et les différentes phases de vie. Nous étudierons ensuite L'Ayurveda pour les enfants, pour les adolescents, pour la partie de vie active, puis l'Ayurveda appliqué à un âge plus avancé. Le but est de savoir adapter les conseils en style de vie, en nutrition et phytothérapie à ces étapes de vie et de comprendre quels types de déséquilibres peuvent ressortir à ces étapes. Nous étudierons aussi les plantes rasayana pour les enfants et les personnes âgées.



Module 10 - Études de cas par petits groupes - 1 Bloc Automne -

Lieu : Distanciel

Objectifs

L'objectif de ce module est de passer de la théorie à la pratique par groupe de shrotas : annvaha, purishavaha, rasavaha, raktavaha, pranavaha.

Afin de comprendre comment poser les bonnes questions et comment différencier un déséquilibre primaire d'un déséquilibre secondaire, la notion de paratantra, swatantra sera abordée et mise en pratique.

À la fin de ce module, les étudiants acquerront une compréhension approfondie de la nutrition ayurvédique et seront capables d'aider les clients à choisir les aliments qui conviennent le mieux à leur corps et à leurs besoins individuels.

Résumé du contenu

Comprendre comment appliquer la théorie apprise en année 1. S'exercer à la prise de cas et sa présentation. Étudier les srotas annvaha (déséquilibres du système digestive haut), purishavaha (déséquilibres intestinaux), rasavaha (déséquilibres du système sérologique), raktavaha (déséquilibre du système hématologique), pranavaha (déséquilibres du système respiratoire & gorge). Passage en revue de leur racine, organes associés et fonctions.

Apprendre à quel moment il faut s'occuper d'Ama.

Swatantara et paratantra vyadhi ou prendre en compte ce qui vient en premier & ce que l'on re-équilibre.

Apprendre à reformuler et différencier l'essentiel du détail.

Shad kriya kala ou le stade du déséquilibre à considérer.

Découvrir comment élaborer un plan de conseil ayurvédique au cas par cas, y compris des recommandations pour un régime alimentaire personnalisé.

Exercice de prise de cas en petits groupes et présentation des cas.



Module 11 - L'Ayurveda autour de la femme

Via Zoom

Objectifs

Apprendre le système reproducteur ayurvédique, l'anatomie, la physiologie et la pathologie

Comprendre les transitions dans la vie des femmes

Comprendre le cycle menstruel selon l'Ayurveda

Apprendre la relation entre l'énergie lunaire et l'énergie féminine

Comprendre les troubles menstruels du point de vue ayurvédique

Comprendre le syndrome prémenstruel, la ménorragie, l'aménorrhée, les fibromes, les kystes, le SOPK, l'endométriose et la libido de manière ayurvédique

Comprendre la transition dorée - La sagesse de la ménopause, et comment soutenir ce processus et une transition douce et saine, en diminuant tous les symptômes

Apprendre les principales causes d'infertilité et des traitements de soutien de la fertilité

Apprenez une conception saine selon l'Ayurveda et prévenez les troubles potentiels pendant la grossesse

Résumé du contenu

De la marche à la ménopause et au-delà, de nombreux problèmes gynécologiques possibles peuvent survenir au cours de la vie d'une femme. Ce cours explore la pratique de la santé des femmes en médecine ayurvédique, y compris les troubles courants, l'évaluation de la santé des femmes et les traitements utilisés par les conseillers en santé ayurvédique pour rétablir le bien-être. Les étudiants apprendront les causes, les signes et les symptômes et la pathogenèse de bon nombre des troubles de santé les plus courants chez les femmes, ainsi que le régime alimentaire, le mode de vie, les formules à base de plantes et d'autres thérapies nécessaires pour guérir. L'approche ayurvédique pour promouvoir un cycle menstruel sain, la fertilité et les déséquilibres de la ménopause et de la vieillesse sont introduites. des études de cas seront utilisés pour concrétiser ce cours.



Module 12- Études de cas par petits groupes - 2 Bloc Printemps -

Lieu : Distanciel

Objectifs

Dans ce deuxième module passionnant, vous allez approfondir votre pratique de l'Ayurveda et développer votre confiance en prenant en charge plus de cas pratiques et ainsi prendre confiance en vous. Vous apprendrez à utiliser les bons outils pour identifier les déséquilibres des doshas et à choisir les types de remèdes adaptés. Vous explorerez également les shrotas : udakavaha, mutravaha, swedavaha, mansavaha, asthivaha, vatavyadhi, majjavaha, pour mieux comprendre les déséquilibres des doshas et les traitements appropriés. Enfin, vous découvrirez comment prendre en compte les différents âges dans votre approche de la médecine ayurvédique pour offrir un traitement personnalisé et efficace à vos clients.

Résumé du contenu

Effectuer une prise de cas en groupe pour faire un état des lieux après le module 1.

Comprendre les shrotas : udakavaha (déséquilibre des fluides du corps), mutravaha (déséquilibres urinaires), swedavaha (déséquilibres de la transpiration), mansavaha (déséquilibres du système musculo-squelettique), asthivaha (déséquilibres osseux & articulaires), majjavaha (déséquilibres de la moelle osseuse), en terme pratique. Comprendre plus en détail l'utilité des pariksha particulièrement langue et prise de pouls ou sparsana. Comment intégrer la saisonnalité et de l'âge du client.

Les exercices de prise de cas en petits groupes et présentation des cas se dérouleront tout au long du module tous les après-midis.



Module 13- Études de cas par petits groupes - 3 Bloc Été -

Lieu : Présentiel

Objectifs

Ce troisième module vise à améliorer la pratique des étudiants en intégrant toutes les connaissances acquises dans les modules précédents.

Les étudiants apprendront à établir un conseil et à déterminer quand ce dernier doit s'arrêter.

Les étudiants se concentreront sur les srotas, medovaha, manovaha, sukravaha, artavavaha ainsi que sur la périnatalité pour comprendre comment rétablir l'équilibre.

Les étudiants acquerront une compréhension approfondie des principes ayurvédiques qui peuvent aider les femmes à vivre une grossesse et un accouchement sains, ainsi que des soins post-partum. Ils seront également capables de conseiller leurs clients de manière optimale et efficace.

Résumé du contenu

Affiner son sens de l'observation et établir un conseil, savoir conseiller une plante au bon moment avec son anupana, savoir quand s'arrêter.

Travail sur les srotas, medovaha (obésité & surpoids), sukravaha (déséquilibres de la fertilité chez l'homme), artavavaha (déséquilibre du système reproductif féminin) et la périnatalité, manovaha (déséquilibres psychologiques).

Apprendre comment l'Ayurveda peut aider à soutenir la santé de la mère et du bébé pendant la grossesse, ainsi que pendant l'accouchement et la récupération post-partum.

Exercice de prise de cas en petits groupes et en individuel, savoir expliquer son raisonnement, tous les après-midis. Prise en compte de la saisonnalité, âge, environnement de vie.



Module 14 - Supervision de vos consultations

Lieu : Distanciel

Objectifs

Être en mesure de faire un diagnostic Ayurvédique complet d'un client en utilisant les questions approfondies, l'observation et l'examen et les notions apprises durant cette formation (prakruti, vikruti, dhatus, srotamsi, ojas, tejas, prana, hetu, vyadhi marga, dosha gati, samprapti). Vous saurez également interagir et écouter attentivement votre client, afin de comprendre ses besoins et limites. Enfin, vous serez capable de proposer un protocole de soins adapté à son profil, et de lui expliquer clairement.

Résumé du contenu

Vous souhaitez mettre en pratique vos compétences en diagnostic ayurvédique et vous préparer à exercer en tant que conseiller en Ayurvéda ? Cette formation pratique vous permettra d'appliquer directement tout ce que vous avez appris au cours de la première et de la deuxième année à des cas réels, lors de trois sessions directement. Mise en pratique de diagnostic Ayurvédique complet. Vous pourrez ainsi aborder votre activité de conseiller en Ayurvéda avec sérénité et bénéficier d'une supervision avec un praticien, Béatrice, qui répondra en direct à toutes vos questions lors des échanges mensuels sur les clients / patients que vous recevez. De plus, vous pourrez envoyer à Béatrice jusqu'à deux documents complets par mois (rugna patrakam) pour obtenir un retour complet sur votre travail. Enfin, vous pourrez également lui poser des questions courtes en direct via WhatsApp (messages vocaux ou écrits) ou par e-mail à tout moment.

Cette formation vous permettra d'intégrer tous les aspects du diagnostic ayurvédique, de conclure votre formation et de vous préparer au mieux à exercer en tant que conseiller en Ayurvéda.

Module 15 Résidentiel - Stage clinique en Inde ✈️

Lieu : Vallamkulam, Kerala, Inde

Objectifs

Avoir une expérience clinique, apprendre de nouvelles méthodes de traitements traditionnels de la M.T.A, s'enrichir de la culture indienne.

Résumé du contenu

- Les maladies Vatta : Diagnostic et traitements
- Les maladies Pitta : Diagnostic et traitements
- Les maladies Kapha : Diagnostic et traitements

Internat - Facultatif

Après votre formation de panchakarma, vous avez la possibilité de rester sur place en internat pour assister les médecins dans leurs consultations.

Présentiel : 127H + 70h d'internat en Inde
35H en Ethnomédecine
Travaux personnels : 250h répartis sur 7 mois
Total : 482h
Evaluation en continue



Module 16 (facultatif) : + 930€- Ethnomédecine & Ethnopharmacologie

Objectifs

Donner des outils méthodologiques pour mener à bien des projets de valorisation et de développement de thérapeutiques par les plantes Recenser les savoirs dits traditionnels sur le terrain.

Évaluer l'intérêt thérapeutique des plantes d'usage traditionnel

Valoriser les plantes médicinales et les phytomédicaments dans les soins de santé primaires dans le respect du développement durable.

Résumé du contenu

Ce module de formation en Ethnomédecine-Ethnopharmacologie appliquée offrent des regards croisés sur les plantes médicinales et les médecines du 21ème siècle dont l'Ayurveda.

PROGRAMME DU MODULE

	LUNDI	MARDI	MERCREDI	JEUDI	VENDREDI	SAMEDI
8H30	ACCUEIL PARTICIPANTS		ACCUEIL PARTICIPANTS			
9H00	Introduction : les enjeux de l'ethnopharmacologie Jacques Fleurentin	Méthodologie d'enquêtes ethnographiques (avec 15 min questions) Deborah Kessler-Bilthauer	Visite guidée des jardins du Cloître des Récollets Jacques Fleurentin	Méthodes d'évaluation pharmacologiques et toxicologiques (avec 15 min questions) Jacques Fleurentin	Les conventions sur la biodiversité et leurs conséquences en ethnopharmacologie (avec 15 min questions) Bruno David	
10H00	PAUSE	↓	↓	↓	↓	
10H30	Traditions thérapeutiques des régions alpines, de Mongolie, du Tibet et d'Arménie (avec 15 min questions) Aline Mercan	PAUSE	PAUSE	PAUSE	PAUSE	
11H00		Les guérisseurs d'aujourd'hui en Lorraine (avec 15 min questions) Deborah Kessler-Bilthauer	Initiation à la botanique Hervé Brulé	Actualités sur la réglementation des produits de santé à base de plantes (avec 15 min questions) Bernard Weniger	Formes d'utilisation des plantes médicinales en phytothérapie (avec 15 min questions) Evelyne Ollivier	
12H30	DÉJEUNER	DÉJEUNER	DÉJEUNER	DÉJEUNER	DÉJEUNER	
14H30	Traditions thérapeutiques créoles et dans le vòdou haïtien (avec 15 min questions) Bernard Weniger	Approche ethnopharmacologique et recherche d'antiparasitaires au Pérou Ethnobotanique et enquête de terrain : méthodologie (avec 15 min questions) Geneviève Bourdy	Visite guidée des jardins du Cloître des Récollets Jacques Fleurentin Initiation à la botanique Hervé Brulé	Intégration de la médecine traditionnelle dans les systèmes de santé en Afrique Développement de médicaments traditionnels améliorés au Mali (avec 15 min questions) Rokia Sanogo	Réflexion et conseils pour les mémoires Déborah Kessler-Bilthauer 15H30 Visite laboratoires Lehning	
17H00	PAUSE	PAUSE	↓	PAUSE	↓	
17H30	Atelier présentation des participants	Projection d'un extrait de film et commentaires	Réception à la Mairie de Metz	Projection du documentaire «En quête des nouveaux herboristes» et commentaires	19H30 SOIRÉE DE CLÔTURE	

LA MATINÉE PRATIQUE SUR LE STRESS ET LE SOMMEIL ET L'APRÈS MIDI TOURISTIQUE

ÉQUIPE PÉDAGOGIQUE

INTERVENANTS ETHNOMÉDECINE & ETHNOPHARMACOLOGIE



LEILA AMARA
RESPONSABLE PÉDAGOGIQUE
FORMATRICE



SVETLANA GIAMBERINI
FORMATRICE



DR. JACQUES FLEURENTIN
DOCTEUR EN PHARMACIE
PRÉSIDENT DE LA SFE



DR VISWAN
VAIDYA EN GYNECOLOGIE
PRATICIENNE HOSPITALIERE



JOËLLE CASSANO
C.N.V COMMUNICATION
NON-VIOLENTE



NICOLAS VIGNERON
EXPERT-COMPTABLE
INSTALLATION PROFESSIONNELLE



DR. JAYACHANDRAN
VAIDYA EN CANCEROLOGIE
PRATICIEN HOSPITALIER



LAURENT MONTELS
VASTU SHASTRA



DR. HARI KUHMAR
MEDECIN AYURVÉDIQUE
MODULE INDE



DR BRUNO DAVID
NATURALISTE
PRÉSIDENT MNHN



DR GENEVIÈVE BOURDY
DOCTEUR EN PHARMACIE
L.R.D TOULOUSE



DR JEAN-MICHEL MOREL
MÉDECIN PHYTOTHÉRAPEUTE
BESANÇON



DR DEBORAH KESSLER.B
DOCTEUR EN PHARMACOLOGIE
CHARGÉE DE COURS IRTS METZ



BERNARD WENIGER
MAÎTRE DE CONFÉRENCE STRASBOURG
HONORAIRE PHARMACOGNOSIE



DR HERVÉ BRULE
DOCTEUR EN PHARMACIE
PRÉSIDENT DE LA SHNM



PR ROKIA SANOGO
PR AGRÉGÉE PHARMACOGNOSIE
UNIVERSITÉ DE BAMAKO, MALI



DR ALINE MERCAN
MEDECIN ET ANTHROPOLOGUE
JARDINS DU MONDE MONTAGNES



PR EVELYNE OLLIVIER
PR DE PHARMACOGNOSIE
UNIVERSITÉ DE MARSEILLE